

# Empaques Eficientes RRP (Retail Ready Packaging)



Manual para proveedores  
Septiembre 2021

# Contenido

- **Resumen [3]**
- **RRP [4]**
- **5 Fáciles [5-11]**
  - Fácil de identificar [07]
  - Fácil de abrir [08]
  - Fácil de reponer [09]
  - Fácil de comprar [10]
  - Fácil de desechar [11]
- **Diseños de embalajes RRP [12-20]**
- **Puntos claves del diseño [21-24]**
  - Fortaleza de Perforación [22-23]
  - Etiquetado [24]
- **Ficha Técnica [25-27]**
- **Ejemplos [28-30]**
- **Contactos [31]**

# Resumen

- Este manual está diseñado para proporcionar a todos los proveedores información para maximizar la eficiencia de sus embalajes.
- El objetivo es brindar una guía de diseño óptimo que cumpla con los requerimientos establecidos por Walmart Centroamerica. El diseño debe desarrollarse de acuerdo a las características del artículo, teniendo en cuenta todas las partes interesadas en la cadena de abastecimiento.
- Este manual es basado en los lineamientos establecidos por ASDA, Walmart Norte América y México.

# RRP



## Concepto

Es un tipo de embalaje diseñado para eficientizar el almacenamiento en un supermercado minorista



## Enfoque del Proyecto

Procesar las perspectivas del mercado y convertirlas en diseños procesables, creando empaques impactantes listos para la venta



## Características

para que un embalaje pueda ser considerado un RRP debe lograr con éxito lo que comúnmente se conoce como los "5 fáciles".



## Beneficios Cliente

Con la implementación de embalajes eficientes brindamos a nuestros clientes una mejor experiencia de compras, facilitando la navegación en góndolas.



## Beneficios Proveedor

Mejorar la manera que se presenta el producto al cliente, mejor presencia de Marca. reduce los tiempos de reabastecimiento y facilita el proceso desde el almacenamiento hasta el manejo del producto en trastienda.



## Beneficios Tienda

Reduce el recurso humano requerido para reabastecer las góndolas, facilita la identificación del producto en trastienda, disminuye los accidentes laborales, mejora el servicio al cliente y asegura un mejor inventario según la venta.

# 5 Fáciles



## Fácil de identificar

El producto en su embalaje debe ser fácil de identificar para el cliente y en trastienda.

## Fácil de abrir

Abrir un RRP no debe tomar más de 10 segundos

## Fácil de reponer

Tiene que ser sencillo para que cualquier asociado pueda reabastecer la góndola.

## Fácil de comprar

Los RRP debe permitir al cliente identificar rápidamente la marca y el producto, así como poder tomar y devolver el producto

## Fácil de desechar

Los RRP deben fabricarse a partir de un material preferiblemente reciclable, adicional sus componentes deben ser fáciles de separar o rasgar para su reciclaje.

# 5 Fáciles



	C.D	TRASTIENDA	PISO VENTAS	CLIENTES
Fácil de Identificar	✓	✓	✓	✓
Fácil de abrir			✓	
Fácil de reponer			✓	
Fácil de comprar				✓
Fácil de desechar		✓	✓	

# Fácil de identificar



## a. Arte

Solamente imprimir con color la parte del embalaje que va a permanecer en góndola.



## b. Visibilidad

Se debe colocar la marca comercial, descripción del producto, sabor y gramaje/tamaño, toda la información debe ser impresa y visible en las cuatro caras laterales del empaque.



## c. Información Logística

Toda la información logística requerida para Centroamérica, se recomienda colocarla en la parte descartable de una de las tapas y en la parte de atrás.



f.

a.

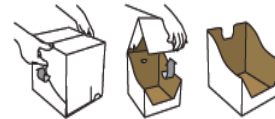
b.



e.

c.

d.



## d. Código de Barras

Cumplir con las especificaciones de los códigos de barras GTIN 14 o DUN 14 especificadas por GS1. Imprimir código de barras en los 4 costados.



## e. Instrucciones

Los RRP deben traer instrucciones para abrir (utilizar textos simples, flechas y logotipos para indicar qué partes de la caja se van a extraer y en qué dirección deben retirar).



## f. Logo Llena Fácil

Todo RRP debe estar representado por este logo, ubicado en el frente de la caja y en una de las tapas



# Fácil de abrir



## a. Tiempo

Abrir un RRP no debe tomar más de 10 segundos.



## b. Solo se usan las manos

El uso de herramientas o cuchillas para la apertura de las cajas esta prohibido.



## c. Sellado de la caja

Ninguna cinta debe obstruir la apertura de la caja ni ponerla sobre perforaciones, es preferible que se utilice goma

## d. Troquelado

Toda caja debe poder abrirse limpiamente sin dañar la parte que permanecerá en góndola.



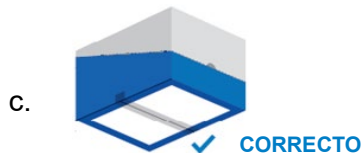
## e. Orificios

El orificio de apertura inicial debe ser mínimo de 2 pulgadas (poder introducir al menos dos dedos).



## f. Recomendación

No se recomiendan cortes con ángulos de 45 grados, es mejor realizar cortes curvos





# Fácil de Reponer



## a. Posicionamiento

Cuando el termoformado es removido y/o la tapa es removida y puesta en la góndola, los productos tienen que caber de tal manera que no caigan fuera de la bandeja o caja y puedan causar un riesgo en el piso de venta.



## b. Peso

El RRP debe tener un peso que pueda ser fácilmente colocado en góndola por un asociado, no exceder los pesos máximos estipulados por país.

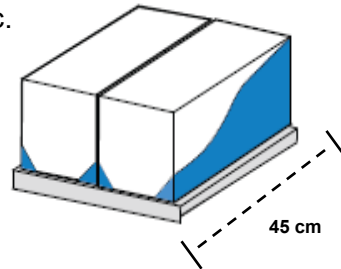
a.



b.



c.



## d. Dimensiones

Deben ser diseñadas para caber de acuerdo a las dimensiones del formato y la categoría considerada. Todos los productos deben medir como máximo 45 centímetros de fondo, solamente para la categoría de granos no aplica, en este caso su máximo es de 70 centímetros.



## d. Diseño

El RRP debe ser diseñado para sostener productos en vertical, segura para trasladar, al reabastecer la góndola y permitir visibilidad de manejo en el frente.

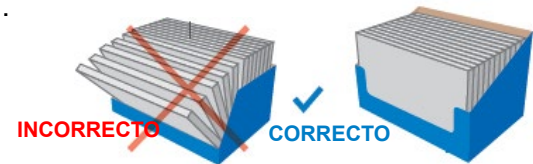


## e. Días de Inventario

La unidad de Empaque se determinara basándose en la rotación del producto.



d.



# Fácil de Comprar



## a. Visibilidad

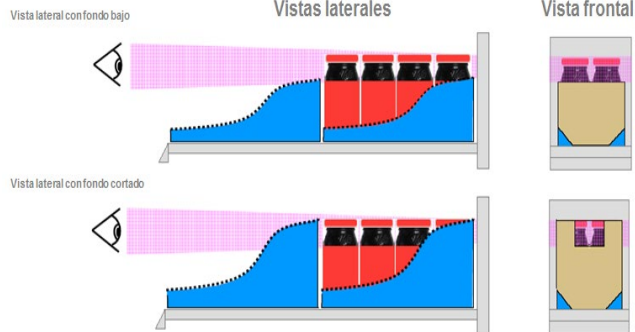
La bandeja no debe cubrir los productos y debe permitir observar si hay producto disponible atrás de la bandeja en caso de que hayan dos.



## b. Exposición

El item debe estar orientado en el RRP para presentar la cara principal del producto y permitir el reconocimiento del mismo (facing).

a.



b.

CORRECTO



INCORRECTO



## d. Manipulación del producto

Los clientes deben poder comprar o devolver el producto al embalaje fácilmente.



c.

CORRECTO



INCORRECTO



# Fácil de desechar



## a. Desarme de la caja

El corrugado debe ser sencillo de romper y comprimir una vez que este vacío de productos.



## b. Sellado

No grapas de metal. Cinta o pegamento amigable con el medio ambiente para sellar las cajas. Las cintas no deben de ir sobre los punteados de corte.

## c. Reciclaje

Se utilizaran materiales reciclables para la construcción del corrugado y la señalización se podrá colocar únicamente cuando la totalidad del embalaje sea producto de materiales reciclados.



a.



b.



c.





## DISEÑOS DE EMBALAJES RRP

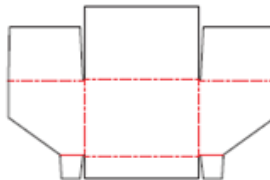
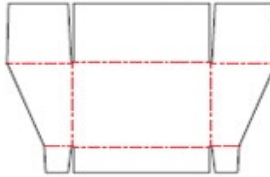
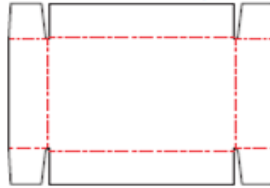


# Termoformables



Ejemplos de bandejas

Recta Corta



Se utiliza para productos rígidos que puedan soportar su propio peso cuando están apilados.



Es fácil de identificar.



Puede ser rápidamente almacenado en la tienda.



Posee bordes limpios.



La gran mayoría de proveedores de corrugados lo puede producir.



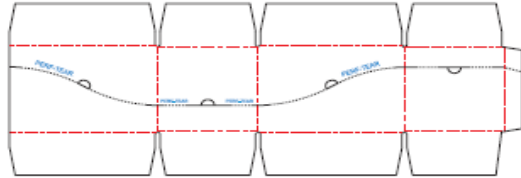
El plástico no requiere de ninguna herramienta para ser removido.

# Bandeja Perforada

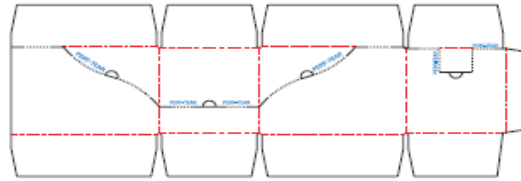


## Ejemplos de bandejas

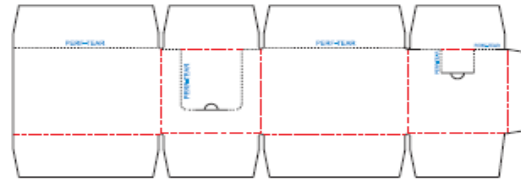
### Tipo Estadio



### Lados Altos

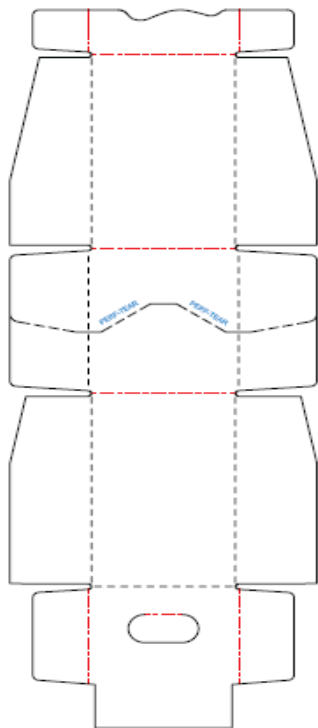
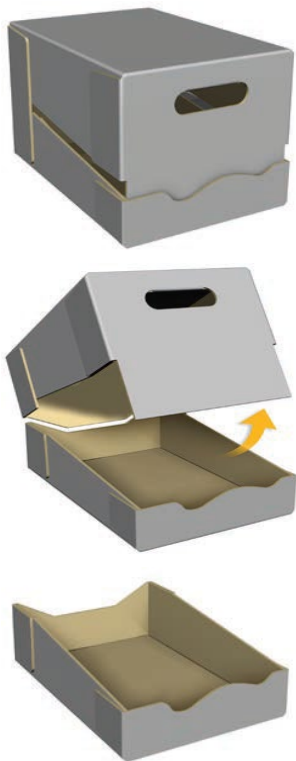


### Cara Frontal en U



- ✓ Bordes perforados o con troquel.
- ✓ La fuerza de apilamiento puede verse comprometida por la perforación.
- ✓ La gran mayoría de proveedores de corrugados lo puede producir.
- ✓ Es compatible con la mayoría de los equipos de llenado.

# Bandeja Delkor Cabrio



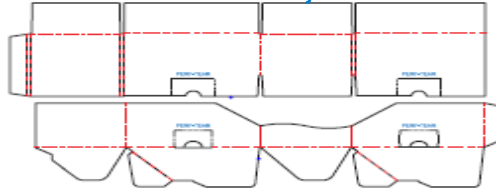
- ✓ Se recomienda utilizar para bolsas y otros paquetes planos, incluyendo cartones.
- ✓ Fácil y rápida ejecución en tiendas.
- ✓ Posee bordes limpios.
- ✓ Es opcional colocar las esquinas completas o no.
- ✓ Delkor Cabrio Case es un diseño patentado, requiere maquinaria específica.

# Bandeja En una Caja

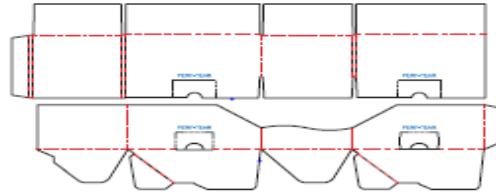


## Ejemplos de bandejas

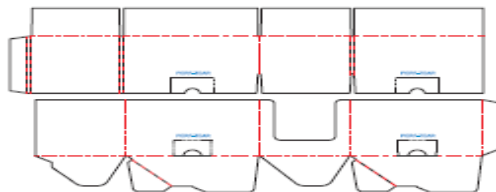
Lados Bajos



Lados Altos



Cara Frontal en U



Fácil y rápida ejecución en tiendas.



Posee bordes limpios.



Requiere equipo especial para ser producida.



Es compatible con los equipos comunes de llenado

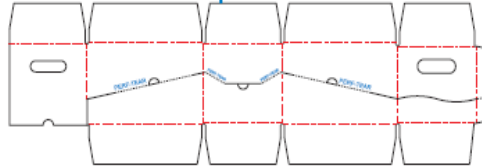


# Bandeja con frontal protegida

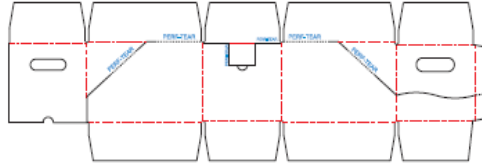


## Ejemplos de bandejas

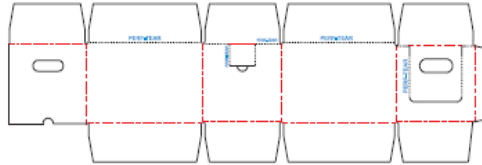
### Tipo Estadio



### Lados Altos



### Cara Frontal en U



Fácil y rápida ejecución en tiendas.



Gráficos frontales protegidos en almacenaje y tránsitos.



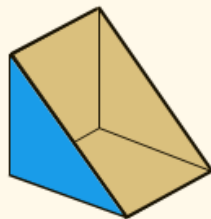
La gran mayoría de proveedores de corrugados lo puede producir.



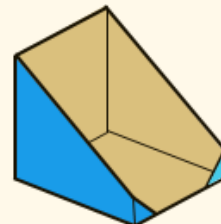
Es compatible con los equipos comunes de llenado

# Diseños

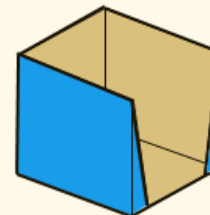
## Embalajes con paredes Frontales



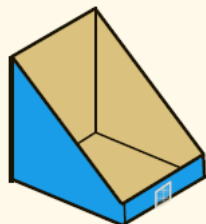
Sin Esquineros Frontales



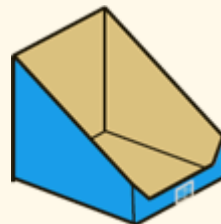
Con Esquineros Frontales



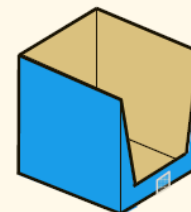
Altura Variable de los Esquineros



Sin Pared Frontal

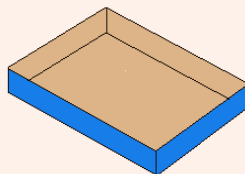


Pared Frontal Minima

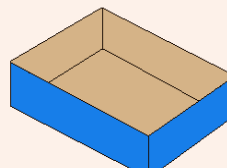


Altura Variable Pared Frontal

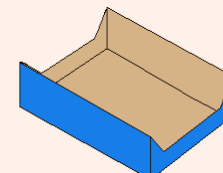
## Bandejas



20 mm altura



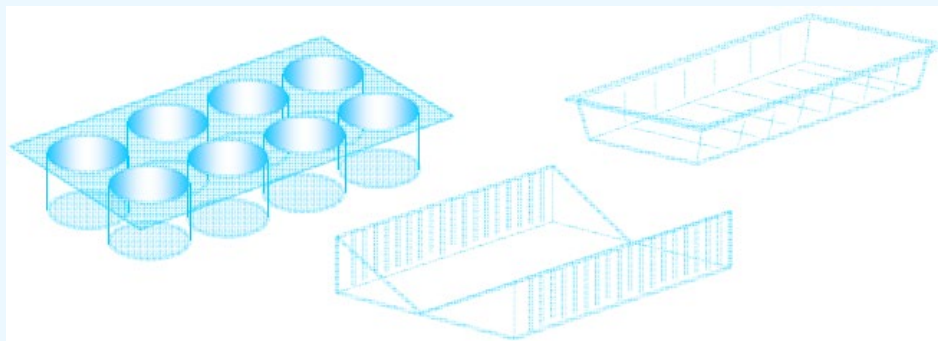
40 mm altura



40 mm altura  
20 mm corte Trasero
















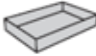
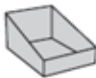
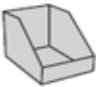
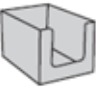


# Diseños

## Embalajes Plásticos



- El diseño del plástico debe elegirse con base al tipo y estabilidad del producto.
- En la cara frontal se debe maximizar la visibilidad del producto.
- La bandeja debe ser lo suficientemente rígida para permitir la reposición fácil y segura.
- Las bandejas deben ser hechas de PET transparente con un alto porcentaje reciclable.
- Incorporar "mangos" en diseño de la bandeja, si es necesario para facilitar el manejo eficiente.
- Etiquetas frontales pueden añadirse si es requerido.

# Mejor RRP por tipo de envase

Tipo de producto																
Tipo RRP		Lata	Frasco	Caja	Caja pequeña	Cilindro horizontal	Cilindro vertical	Bolsa	Bandeja vertical	Botella	Tubo	Tazón	Bandejas	Tetrabrick	Dogpack	Resellable
<b>A</b>	Bandeja regular 	✓	✓		✓		✓			✓		✓				
<b>B D E</b>	Tipo Estadio 		✓	✓	✓	✓	✓	✓		✓	✓	✓	✓	✓	✓	✓
<b>B D E</b>	Lados Altos 		✓	✓	✓	✓	✓	✓		✓	✓	✓	✓	✓	✓	✓
<b>B D E</b>	Cara Frontal en U 			✓	✓	✓		✓	✓	✓	✓	✓	✓	✓	✓	✓
<b>C</b>	Cabrio Delkor 	✓	✓		✓		✓			✓		✓			✓	
<b>B D E</b>	Sin Borde Frontal 			✓												

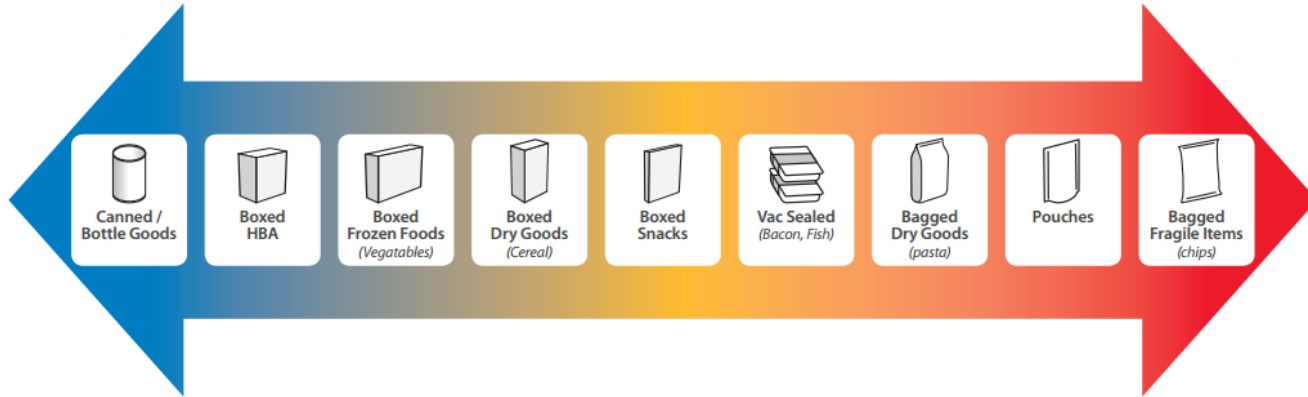
A - Termoformables / B - Bandeja Perforada / C - Delkor Cabrio / D - En una Caja / E - Con Cara Frontal Protegida



## PUNTOS CLAVES



# Fortaleza de Perforación



El producto dentro de un RRP puede ayudar o afectar la fuerza en la estructura de la caja. Algunas veces la fuerza de apilado de una caja puede reforzarse o debilitarse por el producto que está dentro. Por ejemplo, una caja o bandeja con productos enlatados es significativamente mas fuerte para apilar mientras que una caja de papas requiere 100% de la fuerza en la caja para ser apilada.

Cuando una caja tiene tiras de perforación, la fuerza de apilamiento se ve disminuida. Así, cuanto más fácil sea romper la línea de perforación de la caja significa que requirió perforaciones más agresivas para la caja. Por el contrario, cuanto más difícil sea romper la línea de perforación implica un método de perforación menos agresivo que resulta en mayor fuerza de apilamiento. De cualquier manera, la perforación debe coincidir con la fuerza de apilamiento.

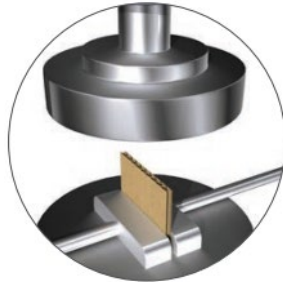
El gráfico mostrado representa este factor a considerar, en el que se puede ver que los productos que ayudan a soportar la caja tienen los perfiles de perforación más fáciles de romper mientras que las papas requieren de la caja para hacer todo el trabajo y requieren un perforado menos agresivo que resulta en un RRP más difícil de abrir.

Es importante considerar, el factor de resistencia del producto, para soportar la caja antes de seleccionar el tipo de perforación.

# Fortaleza de Perforación

## Grado y fuerza del tablero

- El uso extensivo de la regla de perforación tiene implicaciones en la compresión de arriba a abajo. El peso total del pallet de cajas debe ser considerado para el grado del tablero. Envío y almacén deben ser considerados como factores. Utilice el tablero de prueba Mullen donde aplique.
- Entre más pesado sea el papel más difícil es rasgar cualquier línea de perforación. Aplica lo mismo para la elección de flauta. Como regla básica, entre más baja este el perfil de la flauta es más difícil de romper. Trata de substituir flauta B por flauta E cuando sea posible cuando se trata de la regla de perforación.
- Todos los RRP pueden ser probados para el peso del tablero adecuado para asegurar el éxito en la cadena de suministro. Los empaques deben de pasar por una “Revisión de empaque en CEDIS” para asegurar un proceso sin fallas.



## Edge Crush Test (ECT) prueba de compresión

Prueba de Tablero corrugado para determinar la fuerza que romperá el tamaño estándar en el borde. ECT indica la probable fuerza de compresión de un contenedor de acuerdo al tablero.



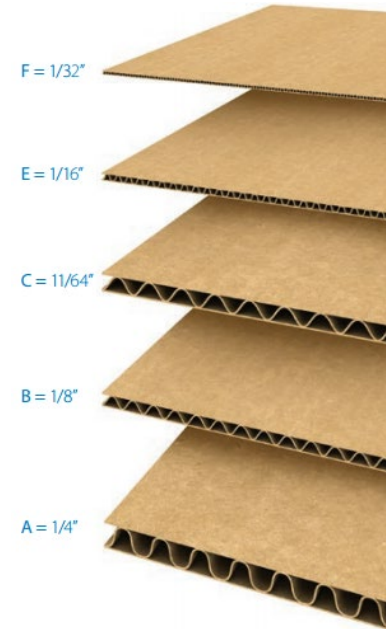
## Prueba Mullen (ráfaga)

Prueba de Tablero corrugado para medir la presión requerida para perforar una tabla de cartón como un indicador de la capacidad de soporte bajo condiciones específicas.

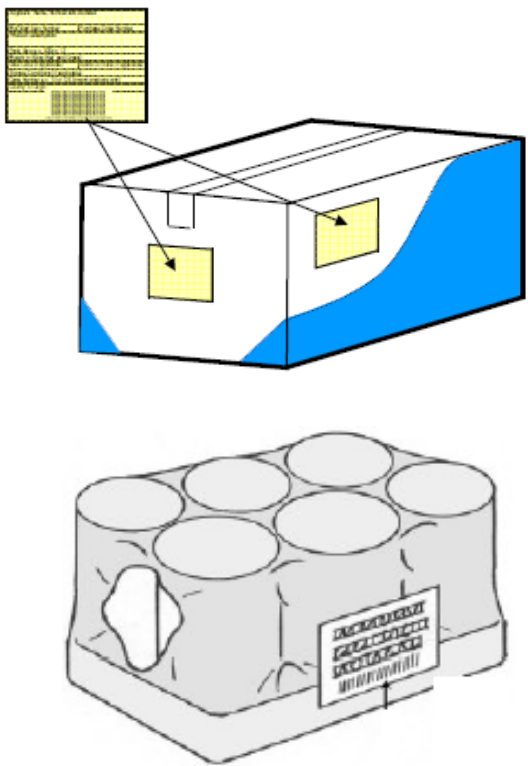
## Flauta

“S” invertida en forma de arco u onda de un corrugado que normalmente va en paralelo con el fondo de un contenedor y proporciona rigidez y fuerza.

## Medidas comunes De flautas



# ETIQUETADO



**Embalajes pre-impresos:** Si el código de barras está pre-impreso en la caja exterior, se requiere un mínimo de 4 códigos de barras. El proveedor es responsable de asegurar que este código de barras se ha verificado para decodificar en un mínimo de grado GS1.



**Etiquetas impresas:** Si el código de barras se imprime en una etiqueta, se prefieren los 4 códigos de barras por caja exterior (las bandejas retornables requieren una sola etiqueta para ser colocada en el extremo de la bandeja). La etiqueta debe ser colocada siempre en el lado plano de la superficie.



**Las etiquetas nunca deben colocarse en áreas perforadas que serán abiertas.**



**Cuando se usa una caja genérica para múltiples productos se deberá utilizar etiquetas con la información del producto cumpliendo los criterios de fácil de identificar y comprar**

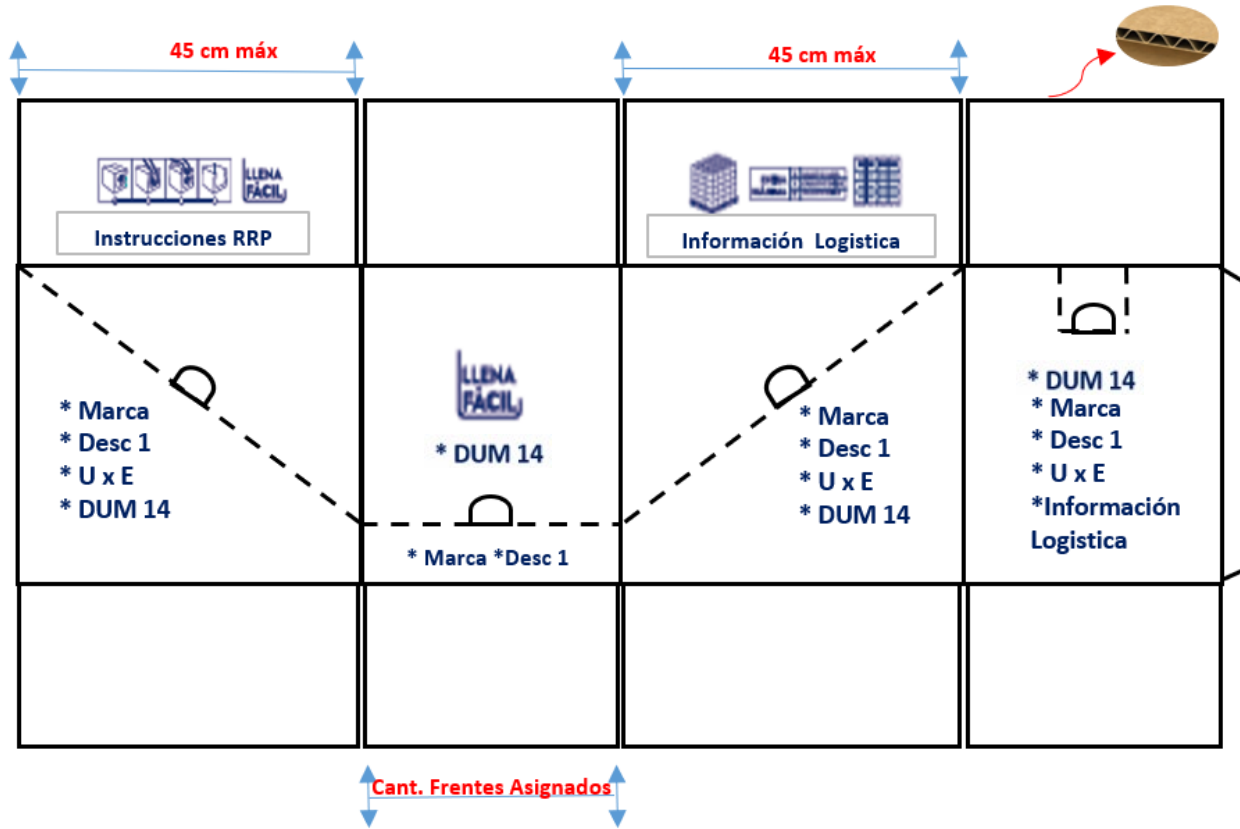




## FICHA TÉCNICA



# GUIA



# CHECKLIST

Especificación	Frontal	Tapa	Laterales	Trasera	Observación
Marca Comercial	✓		✓	✓	
Descripción 1	✓		✓	✓	
Unidad de Empaque			✓		
DUM 14	✓	✓	✓		
Llena Fácil	✓	✓			
Información Logística		✓		✓	
Instrucciones RRP		✓			
Laterales Máx 45cm			✓		
Orificio Visibilidad				✓	
Palanca min radio 2"	✓				

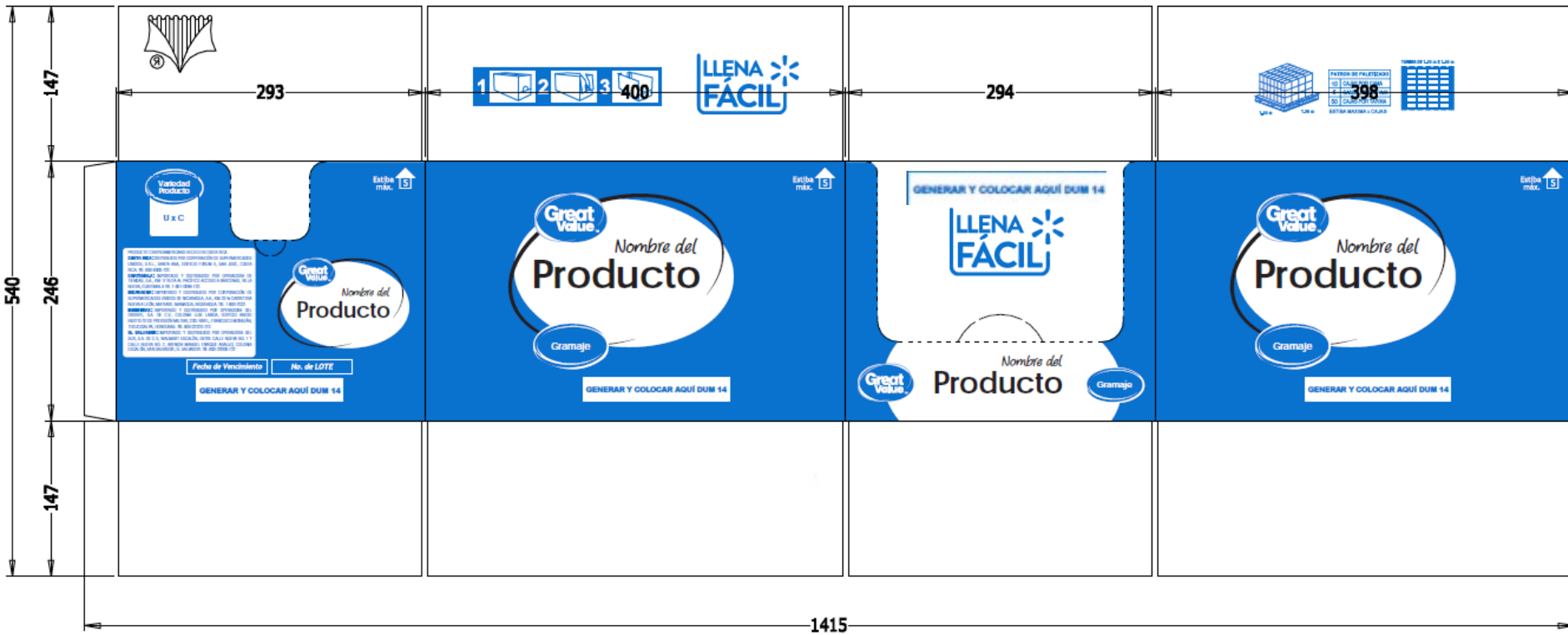
Especificación	Cumple	No Cumple	Observación
Facil de comprar	✓		
Facil de abastecer	✓		
El grosor del Corrugado es adecuado al tipo de producto			



## EJEMPLOS



# EJEMPLOS



# EJEMPLOS





## CONTACTOS

CAM - RRP Empaque Eficiente: [CAMRRPEFICIENCIA@email.wal-mart.com](mailto:CAMRRPEFICIENCIA@email.wal-mart.com)

Eliza Blandino: [Eliza.Blandino@Walmart.com](mailto:Eliza.Blandino@Walmart.com)

Marvin Barrios: [Marvin.Barrios@walmart.com](mailto:Marvin.Barrios@walmart.com)

